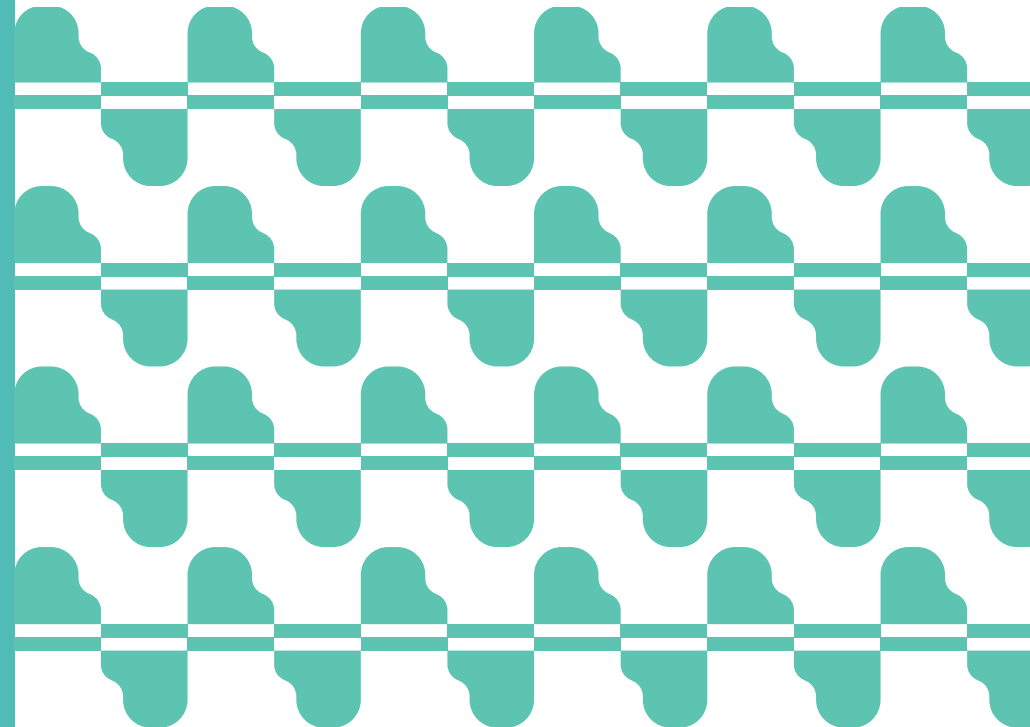


# Talousarvio- ja taloussuunnitelma 2021-2023

KH 2.11.2020



**Järvenpää**



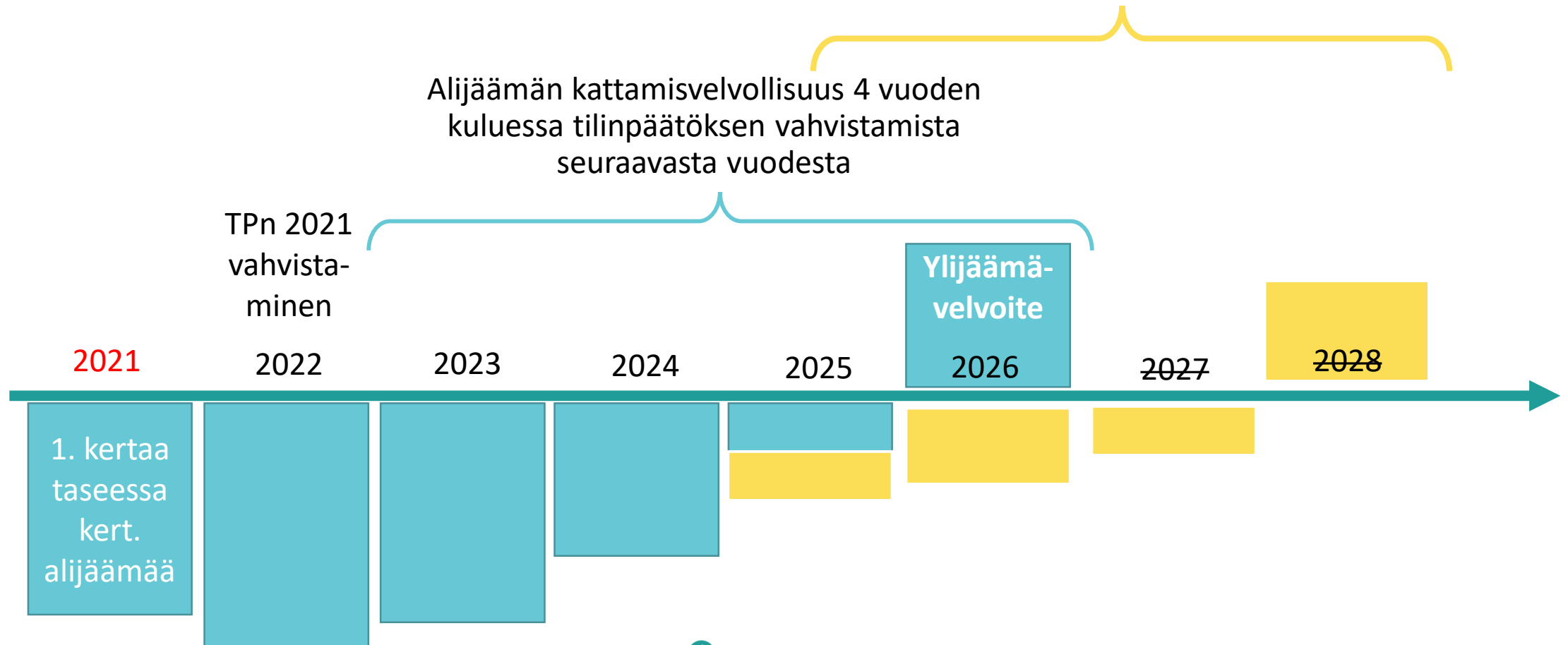
# Taloussuunnitelmaesityksen lähtötilanne

- Järvenpään lähtötilanne
  - Tilinpäätösennuste 2020 on -9,6 Me. Kolmen viime vuoden aikana alijäämää on kertynyt yhteensä -54 Me.
  - Tilinpäätösennusteen mukainen taseeseen kertynyt ylijäämä 31.12.2020 on +80 te
- 2021
  - Huolimatta esitetyistä veronkorotuksista, toiminnan sopeutuksesta ja investointien karsinnasta vuoden 2021 talousarvio on - 9,8 Me alijäämäinen
  - **Kuntalain mukainen alijäämäkriteeri ylittyy vuoden 2021 tilinpäätöksessä**
  - Kuntalain mukainen alijäämän kattamisaika on 4 vuotta vuoden 2021 tilinpäätöksen vahvistamisesta eli alijäämä pitää olla katettu vuoden 2026 loppuun mennessä (v.2022 + 4 vuotta)

➤ ***Esitys:***  
***kaupungin talous on Kuntalain mukaisessa tasapainossa viimeistään vuonna 2025***

# Taseeseen kertyneen alijäämän kattamisvelvollisuus

Kunnan hakemuksesta lisääika 2v. HUOM! Lakiesityksessä  
lisääikaa sovelletaan kuntiin, jotka alijäämäisiä v. 2020 tai aiemmin.  
**EI KOSKE JÄRVENPÄÄTÄ, jos kriteeri täyttyy vasta 2021**



# Taloussuunnitelmaesityksen pääkohdat

- Veronkorotukset
  - Kunnallisveron korotus 1.1.2021 + 0,5 %-yksikköä ja 0,25%-yksikköä 1.1.2022
  - Yleisen kiinteistöveron korotus 0,1%-yksikköä 1.1.2021
  - Vakituisen asunnon kiinteistöveron korotus 0,1%-yksikköä 1.1.2021
- Oman toiminnan sopeutus
  - kehyksen mukaisesti 11,7 Me lisäsopeutus 2020-2023, josta 8,7 Me vuosina 2021-2023.
  - vuoden 2020-2023 taloussuunnitelman mukaiset sopeutustoimet
  - Lakisääteiset lisätehtävät ja Koronariskivaraus 2Me
- Sotemenot
  - Keski-Uudenmaan sote kuntayhtymän ta-esityksen mukaiset kuluvaraukset
  - Aiempaan menokehitykseen pohjaten riskilisä 3Me 2021 alkaen
- Realistiset käyttöomaisuuden myyntivoitot (4,4-7Me/vuosi), myyntipotentialista huomioitu vuosittain 80-85%
- Uudet tehtävät ja lisäykset
  - Lakiesitykset 8/2021 alkaen: oppivelvollisuuden laajentaminen, varhaiskasvatusmaksujen alentaminen
  - liittyminen HSL-kuntayhtymään 1.1.2022 (KV 21.10.2019 § 69)
- Karsitun investointiohjelman mukaiset investoinnit, 3 ensimmäistä vuotta siirtyy suoraan taloussuunnitelmaan

## Huomioita tasu-esityksestä

Ei sisällä:

- koronakustannusten korvauksia (esim. testaus, suojaus, hoitovelan kompensatioita, joista ei vielä päätöstä 2020, 2021-2023)
- 4-vuotisen kehysajattelun mukaisia määrärahasiirtoja: 2020 käyttämättä jäävien siirto vuodelle 2021 tai ta-ylitysten kattaminen tulevina vuosina
- maakuntaudistusta 2023

# Kj-esityksen tulosvaikutteiset muutokset kehykseen

Kaupunkiin jäävät toiminnot KEHYS	MTA 2020*	TA 2021	TS 2022	TS 2023	Yht. 21-23
Toimintatuotot	57 620 593	56 220 219	57 915 397	62 161 314	176 296 930
Valmistus omaan käyttöön	1 396 000	1 349 000	1 349 000	1 349 000	4 047 000
Toimintakulut	-143 724 403	-143 523 714	-143 696 889	-145 186 833	-432 407 436
<b>Toimintakate</b>	<b>-84 707 810</b>	<b>-85 954 495</b>	<b>-84 432 492</b>	<b>-81 676 519</b>	<b>-252 063 506</b>
<b>muutos-%</b>	<b>-3,5 %</b>	<b>1,5 %</b>	<b>-1,8 %</b>	<b>-3,3 %</b>	
Muutokset kehykseen					
VAKA-maksujen alentaminen		-229 167	-550 000	-550 000	-1 329 167
Oppivelvollisuuden laajentaminen		-26 667	-90 667	-154 667	-272 000
Nuorten kesätyöllistäminen		-100 000			-100 000
Veden toimintakatemuutos (inv. rahoitusvara)		139 350	593 675	1 301 063	2 034 088
Verotuskustannukset		-34 374	-35 405	-36 467	-106 245
Valtuuston perehdytys, laitteet ja vaalit		-25 000	-5 000	-5 000	-35 000
Koronariskiraha (oma toiminta)		-2 000 000			-2 000 000
Muutokset oma toimintayhteensä		-2 275 857	-87 396	554 929	-1 808 324
<b>Päivitetty toimintakate</b>	<b>-84 707 810</b>	<b>-88 230 352</b>	<b>-84 519 888</b>	<b>-81 121 590</b>	<b>-253 871 830</b>
<b>muutos-%</b>	<b>-3,5 %</b>	<b>4,2 %</b>	<b>-4,2 %</b>	<b>-4,0 %</b>	
<b>Riskiraha (Keusote/ESH)</b>		<b>-3 000 000</b>	<b>-3 000 000</b>	<b>-3 000 000</b>	<b>-9 000 000</b>

# Koronariskivaraaus vs. arvio vaikutuksista 2021

## Koronan nettovaikutukset 9/2020 ~ -1,65 Me:

- Hyvon arvio - 1,5 Me
- Opka arvio (ilman Jatsin hyvityksiä) - 0,8 Me
- Muut palvelualueet ml. Jatsi ja koronakoodille kirjatut lisämenot +0,65Me

## Vaikka 2021 ei tulisi sulkujia, niin

- tuottotasot laskee, kun kuntalaisten/asiakkaiden palvelukysyntä muuttuu
- **ts. koronan vaikutus  $\neq 0$**
- talousarviossa sitovuustasojen budjetit on laadittu "business as usual" -tilanteessa
- **Koronariskivaraaus 2Me tuo pienen puskurin tilanteen paikkaamiseksi**

## Esim. arvio mahdollisesta 2021 koronakuilusta Hyvossa

<b>TOIMINTATUOTOT 2021</b>	<b>-1 530 000</b>
Liikuntapalvelujen tuottototeuma 50% KS2020	-815 000
Järvenpään opiston tuottojen -12 % vähentyminen	-60 000
Ammattipajojen tuottojen vähentyminen	-209 000
Palkkatukien ja tuki työpajatoimintaan tulojen vähentyminen	-126 000
Kulttuuripalveluiden tuottojen vähentyminen	-320 000
<b>TOIMINTAKULUT 2021</b>	<b>-141 000</b>
Työmarkkinatuen kuntaosuus	-700 000
Osaamis- ja työllisyyspalvelut muut kustannukset	205 000
Kesätyöllistämisen määrärahat	60 000
Järvenpään opiston kustannusten vähentyminen	73 000
Vähävaraisten maskit ym.	-100 000
Työllisyysmäärärahojen pienempi kuluminen	210 000
Liikuntapalvelut - 25 % asiant.p.ostot	40 000
Kulttuuripalveluiden kulujen pieneminen	71 000
<b>TOIMINTAKATE 2021</b>	<b>-1 671 000</b>

## Järvenpään työttömyys:

10/2019 7,1 %, 6/2020 15,9%, 09/2020 11,3 %

09/2020: työttömiä työnhakijoita 2 600, 1 000 enemmän kuin 9/2020

# Tulosvaikutteiset muutokset kehykseen

- Konsernipalvelujen määrärahaan on tehty lisäys verotuskustannuksiin, vuoden 2021 kunnallisvaalien järjestämiseen ja uuden valtuuston perehdytykseen ja laitehankintoihin. Lisäksi konsernipalvelujen määrärahaan on tehty 2 miljoonan euron koronariskivaraus, joka kohdennetaan talousarviomuutoksina tarpeen mukaan palvelualueille.
- Opetuksen ja kasvatuksen palvelualueen määrärahassa on huomioitu varhaiskasvatismaksujen alentaminen hallituksen esityksen mukaisesti sekä oppivelvollisuuden laajentamisesta lukiokoulutukseen aiheutuvat lisäkustannukset. Tehtävämuutosten osalta talousarviota täsmennetään tarvittaessa sen jälkeen, kun lakiesitykset ja laskelmat on varmentuneet.
- Hyvinvoinnin palvelualueelle on kohdennettu 100.000 euron kertaluonteinen lisäpanostus kesätyöllistämiseen. Lisämäärärahalla pyritään kuromaan umpeen vuoden 2020 kesätyöllistämisessä koronasta johtuen jäänyttä vajetta.
- Järvenpään Vesi -liikelaitoksen toimintakatetavoite on korotettu, jotta vesihuollon investoinnit pystytään kattamaan asiakasmaksuilla.
- Keski-Uudenmaan sote -kuntayhtymän määrärahaan on aiemman kulukehityksen perusteella esitetty 3 miljoonan euron riskilisää kuntayhtymän oman esityksen lisäksi.
- Yhteensä lisäykset heikentävät taloussuunnitelmakauden toimintakatetta 10,8 miljoonalla eurolla ja vuoden 2021 toimintakatetta 5,25 miljoonaa euroa.

# Palvelualueiden sitovat taloustavoitteet

- Toimintakatevaikutteisten muutosten lisäksi kehykseen on tehty korjaukset liittyen
  - organisaatiomuutoksiin (eri hallinnon palvelujen keskittäminen konpaan, avustusten keskittäminen hyvoon)
  - työterveyshuollon laajennus (katettu kaikilta palvelualueilta)
  - uudet sisäiset laskutukset (työterveyshuolto, palkanlaskenta)
  - muut sisäisten erien muutokset (Ict, taloushallinto, sisäiset vuokrat)
- Pelastustoimi on erotettu omaksi sitovuustasokseen konsernipalvelujen määrärahasta

Valtuustoon nähden sitova	TP 2019	TPE 2020	TA 2021	TS 2022	TS 2023	Yht. 21-23
<b>KONSERNIPALVELUT</b>						
Toimintatuotot	22 487 002	3 675 722	4 412 426	4 461 893	4 531 893	13 406 212
Valmistus omaan käyttöön	56 506	247 000	200 000	200 000	200 000	600 000
Toimintakulut	-21 427 250	-12 374 470	-14 838 099	-11 668 588	-11 570 125	-38 076 811
<b>Toimintakate</b>	<b>1 116 257</b>	<b>-8 451 748</b>	<b>-10 225 673</b>	<b>-7 006 695</b>	<b>-6 838 232</b>	<b>-24 070 599</b>
<b>muutos-%</b>			<b>21,0 %</b>	<b>-31,5 %</b>	<b>-2,4 %</b>	
<b>TILAOMISTUS</b>						
Toimintatuotot	0	22 156 021	22 666 288	23 055 291	23 637 383	69 358 962
Toimintakulut	0	-14 554 548	-15 086 346	-14 990 236	-15 372 941	-45 449 523
<b>Toimintakate</b>	<b>0</b>	<b>7 601 473</b>	<b>7 579 942</b>	<b>8 065 055</b>	<b>8 264 442</b>	<b>23 909 439</b>
<b>muutos-%</b>			<b>-0,3 %</b>	<b>6,4 %</b>	<b>2,5 %</b>	
<b>PELASTUSTOIMI</b>						
Toimintatuotot	0	0	0	0	0	0
Toimintakulut	-2 870 980	-2 989 881	-2 997 400	-3 057 348	-3 118 495	-9 173 243
<b>Toimintakate</b>	<b>-2 870 980</b>	<b>-2 989 881</b>	<b>-2 997 400</b>	<b>-3 057 348</b>	<b>-3 118 495</b>	<b>-9 173 243</b>
<b>muutos-%</b>		<b>4,1 %</b>	<b>0,3 %</b>	<b>2,0 %</b>	<b>2,0 %</b>	
<b>KEUSOTE YHTEENSÄ</b>						
Toimintatuotot	556 282	0	0	0	0	0
Toimintakulut	-142 436 993	-139 609 319	-142 596 041	-145 410 744	-148 281 741	-436 288 526
<b>Toimintakate</b>	<b>-141 880 712</b>	<b>-139 609 319</b>	<b>-142 596 041</b>	<b>-145 410 744</b>	<b>-148 281 741</b>	<b>-436 288 526</b>
<b>muutos-%</b>		<b>-1,6 %</b>	<b>2,1 %</b>	<b>2,0 %</b>	<b>2,0 %</b>	
<b>KAUPUNKIKEHITYS</b>						
Toimintatuotot	5 338 873	3 685 368	3 783 338	3 383 338	3 433 338	10 600 014
Valmistus omaan käyttöön	1 098 362	1 010 000	1 010 000	1 010 000	1 010 000	3 030 000
Toimintakulut	-16 653 833	-15 148 288	-15 536 666	-16 699 494	-16 725 392	-48 961 552
<b>Toimintakate</b>	<b>-10 216 597</b>	<b>-10 452 920</b>	<b>-10 743 328</b>	<b>-12 306 156</b>	<b>-12 282 054</b>	<b>-35 331 538</b>
<b>muutos-%</b>		<b>2,3 %</b>	<b>2,8 %</b>	<b>14,5 %</b>	<b>-0,2 %</b>	
<b>OPETUKSEN JA KASVATUKSEN PALVELUALUE</b>						
Toimintatuotot	5 345 504	4 316 391	4 874 570	4 553 737	4 553 737	13 982 044
Toimintakulut	-78 238 671	-76 880 696	-76 015 676	-76 698 467	-77 801 204	-230 515 346
<b>Toimintakate</b>	<b>-72 893 166</b>	<b>-72 564 305</b>	<b>-71 141 105</b>	<b>-72 144 730</b>	<b>-73 247 467</b>	<b>-216 533 302</b>
<b>muutos-%</b>		<b>-0,5 %</b>	<b>-2,0 %</b>	<b>1,4 %</b>	<b>1,5 %</b>	
<b>HYVINVOINNIN PALVELUALUE</b>						
Toimintatuotot	4 891 375	3 955 893	5 741 474	5 750 974	5 756 974	17 249 422
Toimintakulut	-19 136 188	-19 301 401	-19 617 555	-19 074 978	-19 159 915	-57 852 448
<b>Toimintakate</b>	<b>-14 244 812</b>	<b>-15 345 508</b>	<b>-13 876 081</b>	<b>-13 324 004</b>	<b>-13 402 941</b>	<b>-40 603 026</b>
<b>muutos-%</b>		<b>7,7 %</b>	<b>-9,6 %</b>	<b>-4,0 %</b>	<b>0,6 %</b>	
<b>KÄYTTÖOMAI SUUDEN NETTOMYYNTI JA MAANKÄYTTÖKORVAUKSET</b>						
Toimintatuotot	4 488 731	7 271 400	5 413 000	6 983 000	10 475 000	22 871 000
Toimintakulut	-369 587	0	0	0	0	0
<b>Toimintakate</b>	<b>4 119 144</b>	<b>7 271 400</b>	<b>5 413 000</b>	<b>6 983 000</b>	<b>10 475 000</b>	<b>22 871 000</b>
<b>muutos-%</b>		<b>76,5 %</b>	<b>-25,6 %</b>	<b>29,0 %</b>	<b>50,0 %</b>	
<b>JÄRVENPÄÄN VESI</b>						
Toimintatuotot	8 508 167	8 898 525	9 124 400	9 705 400	10 458 613	29 288 413
Valmistus omaan käyttöön	145 537	139 000	139 000	139 000	139 000	417 000
Toimintakulut	-4 349 708	-4 461 558	-4 500 507	-4 630 759	-4 687 951	-13 819 217
<b>Toimintakate</b>	<b>4 303 995</b>	<b>4 575 967</b>	<b>4 762 893</b>	<b>5 213 641</b>	<b>5 909 662</b>	<b>15 886 196</b>
<b>muutos-%</b>		<b>6,3 %</b>	<b>4,1 %</b>	<b>9,5 %</b>	<b>13,3 %</b>	



# Verotulot

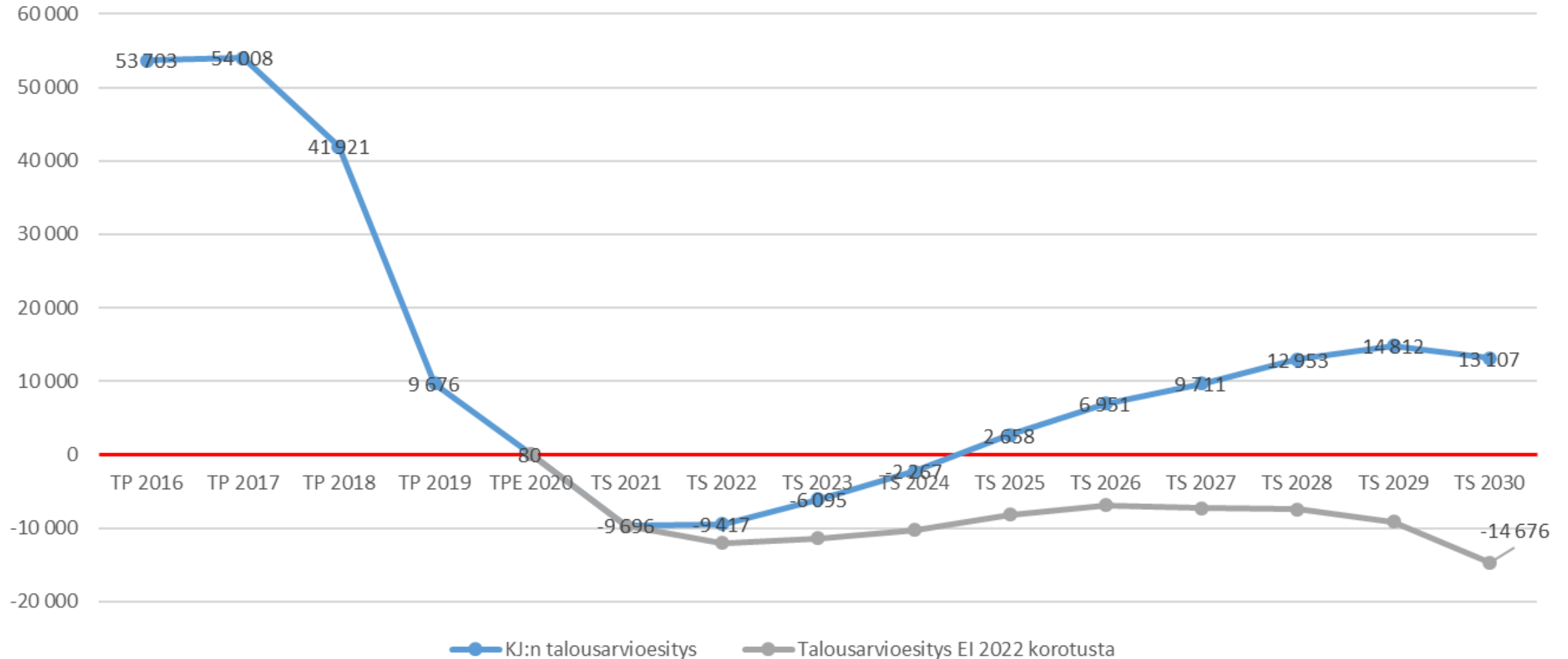
VEROPROSENTIT %	Vaihteluväli	Vero-% 2020	Esitys vero-% 2021	Esitys vero-% 2022
Tulovero		19,75	20,25	20,50
Kiinteistöverot:				
Yleinen	0,93-2,00	1,35	1,45	
Vakit, as.rakenn.	0,41-1,00	0,55	0,65	

- Laskenta Kuntaliiton veroennustekehikolla, jossa on lähtötietona järvenpääläisten palkka-, eläke- ja muut veronalaiset ansiotulot, Järvenpäässä sijaitsevat verotettavat kiinteistöt ja niiden verotusarvot ja järvenpääläiset yritykset sekä arvio koko maan yritysten taloudellisesta tuloksesta. Ennustetta täsmennetään omilla ennusteilla väestökehityksestä ja rakentamisesta.
- Kunnallisverotuloennuste kasvaa ilman veronkorotusta maltillisesti 2021. Kunnallisveron korotus lisää tuloveroja vuonna 2021 4,2 Me.
- Yhteisöverotuloja nostaa väliaikainen kuntien jako-osuuden korotus 2020 ja 2021. Taso putoaa 2022, kun jako-osuus palaa ennalleen.
- Kiinteistöveron peruskasvussa asunto- ja yritysrakentamisen mukaisesti. Yleisen kiinteistöveron korotus lisää verotuloja 0,7 Me ja vakituisen asunnon kiinteistöveron korotus 1,0 Me vuonna 2021.

VEROTULOT 1000 €	TP 2019	TPE 2020	TA 2021	TS 2022	TS 2023	Yht. 21-23
<b>Kunnallisvero</b>	<b>174 569</b>	<b>177 432</b>	<b>185 624</b>	<b>194 779</b>	<b>199 471</b>	<b>579 874</b>
<i>Muutos-%</i>		1,6 %	4,6 %	4,9 %	2,4 %	
josta veronkorotusta, te			4 219	7 924	7 842	19 985
<b>Yhteisövero</b>	<b>4 677</b>	<b>4 425</b>	<b>5 207</b>	<b>4 598</b>	<b>4 399</b>	<b>14 205</b>
<i>Muutos-%</i>		-5,4 %	17,7 %	4,4	3,7	
<b>Kiinteistövero</b>	<b>14 596</b>	<b>14 940</b>	<b>16 754</b>	<b>16 967</b>	<b>17 189</b>	<b>50 910</b>
<i>Muutos-%</i>		2,4 %	12,1 %	1,3 %	1,3 %	
josta veronkorotusta, te			1 640	1 670	1 700	5 010
<b>VEROTULOT YHTEENSÄ</b>	<b>193 842</b>	<b>196 797</b>	<b>207 585</b>	<b>216 344</b>	<b>221 059</b>	<b>644 988</b>
<i>Muutos-%</i>		1,5 %	5,5 %	4,2 %	2,2 %	

# Kunnallisveron +0,25 %-yksikön veronkorotus 2022 on edellytys alijäämän kattamisvelvoitteen toteutumiselle

Kumulatiivinen yli-/alijäämä 1000 e



# Valtionosuudet

- Valtionosuuksien määrään vaikuttaa Järvenpään suhteellinen asemoituminen koko maassa. Olennaisimpina tekijöinä valtionosuuksiin vaikuttavat väkiluvun ja ikärakenteen muutos sekä kuntien ja valtion välinen kustannustenjako. Maksettavan valtionosuuden määrään vaikuttavat laskennalliset kustannukset, mahdolliset muutokset kuntien omarahoitusosuudessa (€/asukas) sekä verotulojen tasaus.
- Laskenta Valtionvarainministeriön 10/2020 tuottaman ennakkotiedon pohjalta omilla väestötiedoilla tarkennettuna.
- Valtionosuudet laskevat vuodesta 2020, koska
  - Koronaan liittyvät valtion tukitoimien 2021 < 2020
  - vuoden 2020 veronmaksulykkäysten valtionosuuskompensaatio peritään takaisin 2021.
  - Valtionosuus sisältää oleellisena eränä peruspalvelujen valtionosuuden indeksikorotuksen.
  - Vuoden 2022 laskelmissa mukana mm. uusista kunnille osoitetuista tehtävistä tehtävät valtionosuuslisäykset. Huom! lisäykset harvoin kattaa Järvenpään kaltaisessa kunnassa todelliset lisätehtävistä aiheutuvat kustannukset!

VALTIONOSUUDET 1000 €	TP 2019	TPE 2020	TA 2021	TS 2022	TS 2023	Yht. 21-23
<b>Valtionosuudet</b>	<b>29 139</b>	<b>45 038</b>	<b>39 359</b>	<b>41 155</b>	<b>43 584</b>	<b>124 098</b>
Muutos-%		54,6 %	-12,6 %	4,6 %	5,9 %	

Korjattu vs.  
hyväksytty:  
2020-2029  
- 100,1 Me

# Tarkistettu investointiohjelma: nettoinvestoinnit 2021-2030 ~ 435 Me

	TP 2019	TPE 2020	2021	2022	2023	2024	2025	2026	2027	2028	2029	2030
Maanmyynti	297	1 071	779	1 056	1 308	1 275	1 159	1 379	1 137	902	779	227
Maanosto	1 112	2 358	1 045	760	3 973	1 195	1 195	7 075	921	5 124	1 000	700
<b>Maanosto/myynti</b>	<b>-815</b>	<b>-1 287</b>	<b>-266</b>	<b>296</b>	<b>-2 665</b>	<b>80</b>	<b>-36</b>	<b>-5 696</b>	<b>216</b>	<b>-4 222</b>	<b>-221</b>	<b>-473</b>
Talonrakennus, tulot	60											
Talonrakennus, menot	26 386	22 137	32 800	39 000	14 210	12 700	15 200	14 000	16 200	13 200	36 200	15 200
<b>Talonrakennus, netto</b>	<b>-26 326</b>	<b>-22 137</b>	<b>-32 800</b>	<b>-39 000</b>	<b>-14 210</b>	<b>-12 700</b>	<b>-15 200</b>	<b>-14 000</b>	<b>-16 200</b>	<b>-13 200</b>	<b>-36 200</b>	<b>-15 200</b>
Kunnallistekniikka, tulot	3 799	3 468	3 740	3 970	2 510	2 710	4 150	3 960	2 700	3 230	2 650	1 330
Kunnallistekniikka, menot	16 626	12 540	14 700	20 240	14 860	14 010	16 970	14 505	11 670	10 670	12 860	9 880
<b>Kunnallistekniikka, netto</b>	<b>-12 827</b>	<b>-9 072</b>	<b>-10 960</b>	<b>-16 270</b>	<b>-12 350</b>	<b>-11 300</b>	<b>-12 820</b>	<b>-10 545</b>	<b>-8 970</b>	<b>-7 440</b>	<b>-10 210</b>	<b>-8 550</b>
Vesi, tulot	49	0	0	0	0	0	0	0	0	0	0	
Vesi, menot	3 820	5 228	5 000	5 000	5 000	5 000	5 000	5 000	5 900	6 050	6 290	5 030
<b>Vesi, netto</b>	<b>-3 771</b>	<b>-5 228</b>	<b>-5 000</b>	<b>-5 000</b>	<b>-5 000</b>	<b>-5 000</b>	<b>-5 000</b>	<b>-5 000</b>	<b>-5 900</b>	<b>-6 050</b>	<b>-6 290</b>	<b>-5 030</b>
Liikunta, tulot	0	0	0	0	150	150	150	150	150	150	150	150
Liikunta, menot	859	735	1580	200	2555	2205	2295	680	570	570	1070	1070
<b>Liikunta, netto</b>	<b>-859</b>	<b>-735</b>	<b>-1 580</b>	<b>-200</b>	<b>-2 405</b>	<b>-2 055</b>	<b>-2 145</b>	<b>-530</b>	<b>-420</b>	<b>-420</b>	<b>-920</b>	<b>-920</b>
Osakkeet, myynti	176	538	6 500	0	3 483	0	0	0	0	0	0	
Osakkeet, osto	3 155	2 077	1 842	2 142	1 842	1 842	1 842	1 842	1 842	1 842	1 842	1 842
<b>Osakkeet, netto</b>	<b>-2 979</b>	<b>-1 539</b>	<b>4 658</b>	<b>-2 142</b>	<b>1 641</b>	<b>-1 842</b>	<b>-1 842</b>	<b>-1 842</b>	<b>-1 842</b>	<b>-1 842</b>	<b>-1 842</b>	<b>-1 842</b>
Irtaimisto ja aineeton, myynti	2 066	0	0	0	0	0	0	0	0	0	0	
Irtaimisto ja aineeton, osto	1 633	1 567	3 760	4 435	3 275	2 700	2 700	2 700	2 700	2 700	2 700	2 700
<b>Irtaimisto ja aineeton, nett</b>	<b>433</b>	<b>-1 567</b>	<b>-3 760</b>	<b>-4 435</b>	<b>-3 275</b>	<b>-2 700</b>	<b>-2 700</b>	<b>-2 700</b>	<b>-2 700</b>	<b>-2 700</b>	<b>-2 700</b>	<b>-2 700</b>
<b>Tulot</b>	<b>6 447</b>	<b>5 077</b>	<b>11 019</b>	<b>5 026</b>	<b>7 451</b>	<b>4 135</b>	<b>5 459</b>	<b>5 489</b>	<b>3 987</b>	<b>4 282</b>	<b>3 579</b>	<b>1 707</b>
<b>Menot</b>	<b>53 591</b>	<b>46 642</b>	<b>60 727</b>	<b>71 777</b>	<b>45 715</b>	<b>39 652</b>	<b>45 202</b>	<b>45 802</b>	<b>39 803</b>	<b>40 156</b>	<b>61 962</b>	<b>36 422</b>
<b>Luonnos korjattu, Netto</b>	<b>-47 144</b>	<b>-41 565</b>	<b>-49 708</b>	<b>-66 751</b>	<b>-38 264</b>	<b>-35 517</b>	<b>-39 743</b>	<b>-40 313</b>	<b>-35 816</b>	<b>-35 874</b>	<b>-58 383</b>	<b>-34 715</b>
<b>Voimassa oleva investointi</b>	<b>-47 144</b>	<b>-67 426</b>	<b>-73 875</b>	<b>-51 336</b>	<b>-44 473</b>	<b>-43 439</b>	<b>-39 516</b>	<b>-50 149</b>	<b>-55 549</b>	<b>-50 047</b>	<b>-66 177</b>	
<b>ERO voimassa olevaan</b>		<b>25 861</b>	<b>24 167</b>	<b>-15 415</b>	<b>6 209</b>	<b>7 922</b>	<b>-227</b>	<b>9 836</b>	<b>19 733</b>	<b>14 173</b>	<b>7 794</b>	
<b>17.6. Alustava ohjelma</b>	<b>-47 144</b>	<b>-57 979</b>	<b>-47 653</b>	<b>-54 331</b>	<b>-33 804</b>	<b>-38 627</b>	<b>-38 423</b>	<b>-40 173</b>	<b>-35 966</b>	<b>-35 024</b>	<b>-58 533</b>	<b>-34 865</b>
<b>ERO 17.6. alustavaan</b>		<b>16 414</b>	<b>-2 055</b>	<b>-12 420</b>	<b>-4 460</b>	<b>3 110</b>	<b>-1 320</b>	<b>-140</b>	<b>150</b>	<b>-850</b>	<b>150</b>	<b>150</b>

Korjattu vs.  
alustava:  
2020-2030  
-1,3 Me

# Tuloslaskelma

Kunta + liikelaitokset (1000€)	TP 2019	TPE 2020	TS 2021	TS 2022	TS 2023
KOM-myyntivoitot	4 439	6 271	4 413	5 983	6 975
Keusote toimintakulut	-140 146	-137 834	-140 735	-143 550	-146 421
Keusote muutos-%		-1,6	2,1	2,0	2,0
Toimintakate muu toiminta ilman kom-my	-96 859	-98 398	-97 502	-95 421	-93 076
Muun toiminnan muutos-%		1,6	-0,9	-2,1	-2,5
<b>Toimintakate</b>	<b>-232 567</b>	<b>-229 961</b>	<b>-233 824</b>	<b>-232 988</b>	<b>-232 522</b>
<b>Verotulot</b>	<b>193 842</b>	<b>196 797</b>	<b>207 585</b>	<b>216 344</b>	<b>221 059</b>
Kunnallisvero	174 569	177 432	181 405	186 855	191 629
veronkorotus			4 219	7 924	7 842
Kiinteistövero	14 596	14 940	15 114	15 297	15 489
veronkorotus			1 640	1 670	1 700
Yhteisövero	4 677	4 425	5 207	4 598	4 399
<b>Valtionosuudet</b>	<b>29 139</b>	<b>45 038</b>	<b>39 359</b>	<b>41 155</b>	<b>43 584</b>
<b>Verorahoitus</b>	<b>222 981</b>	<b>241 836</b>	<b>246 944</b>	<b>257 499</b>	<b>264 643</b>
<b>Rahoituserät, netto</b>	<b>739</b>	<b>-404</b>	<b>-582</b>	<b>-751</b>	<b>-1 246</b>
<b>Vuosikate</b>	<b>-8 847</b>	<b>11 471</b>	<b>12 538</b>	<b>23 760</b>	<b>30 875</b>
Poistot ja arvonalentumiset	-23 684	-21 067	-22 314	-23 481	-27 552
Satunnaiset erät	137				
<b>Tilikauden tulos</b>	<b>-32 394</b>	<b>-9 596</b>	<b>-9 776</b>	<b>278</b>	<b>3 323</b>
<b>Ylijäämä/alijäämä</b>	<b>-32 244</b>	<b>-9 596</b>	<b>-9 776</b>	<b>278</b>	<b>3 323</b>
Kumulatiivinen ylij/alij.	9 676	80	-9 696	-9 417	-6 095
Konsernin kumul. yli/alijäämä	-6 111	-15 707	-25 483	-25 205	-21 882
Konsernialijäämä, €/asukas	-140	-353	-564	-544	-461

- Toimintakate ei kasva taloussuunnitelmakaudella
  - toimintakate 2023 = tilinpäätöksen 2019 toimintakate
- Verotulot kasvaa
  - ilman veronkorotuksia keskim. 2,4%/vuosi,
  - korotusten kanssa keskim. 4,0%/vuosi
- Vuosikate kattaa poistot vuodesta 2022 alkaen, ts. omaisuuden arvon ylläpitoa varten ei tarvitse ottaa lainaa
- Investoinneista johtuen poistot kasvaa noin 2 Me/vuosi, lisäksi alaskirjaukset nostaa tasoa noin 1Me/vuosi
- Vuosikatteen kehitys kääntää ylijäämät hitaasti nousuun
- Vuonna 2021 tuloksen alijäämä - 9,8 Me, 2023 ylijäämä +3,3Me
- V. 2023 lopussa taseessa on yhä - 6 miljoonaa euroa kattamatonta alijäämää

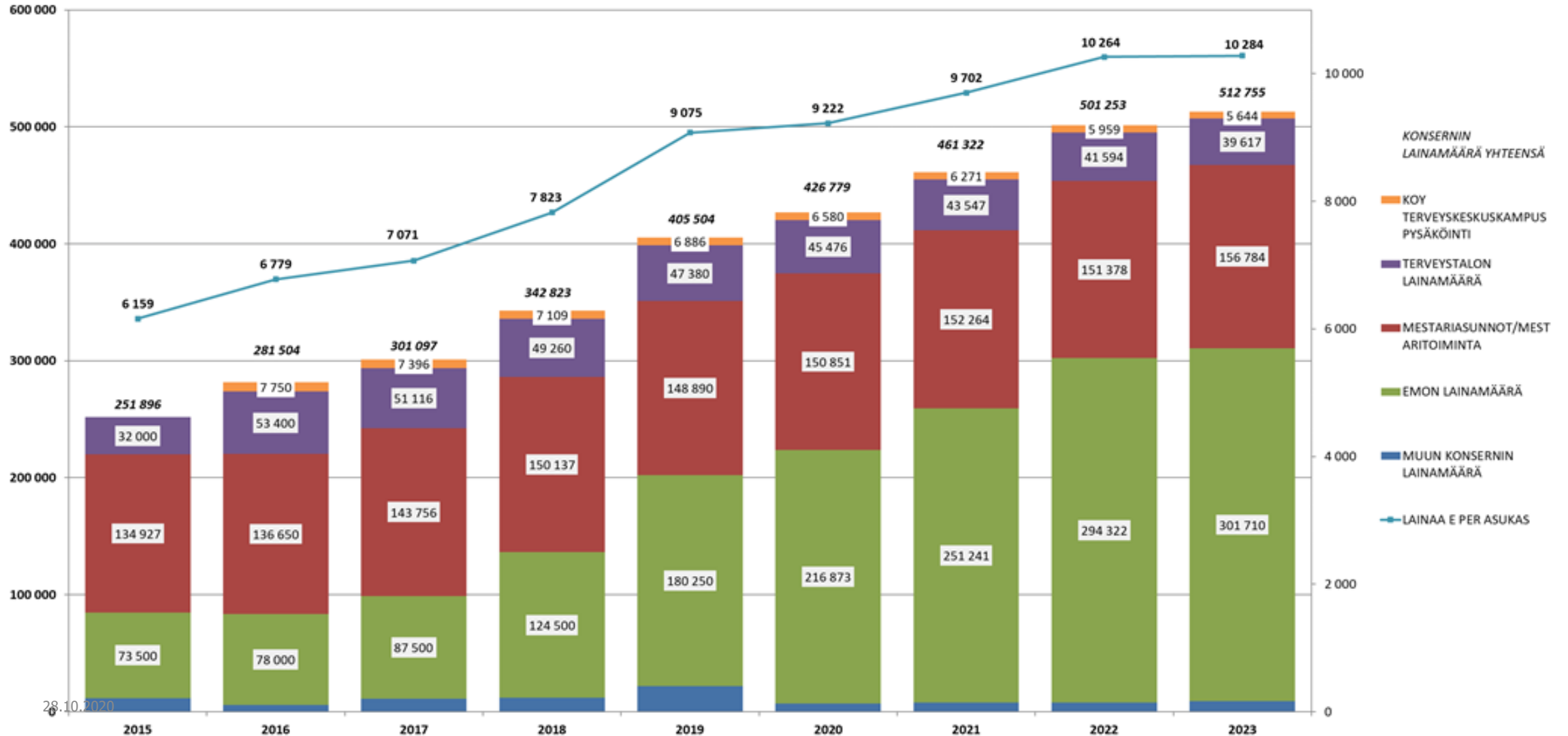
# Rahoituslaskelma, lainat ja tulorahoituksen riittävyys

Valtuustoon nähden sitova	TP 2019			TPE 2020			TA 2021			TS 2022			TS 2023			YHTEENSÄ 2021-2023		
<b>RAHOITUSLASKELMA (1000 EUROA)</b>	Kaupunki ilman liikelaitosta	Järvenpään Vesi -liikelaitos	Järvenpään kaupunki yhteensä	Kaupunki ilman liikelaitosta	Järvenpään Vesi -liikelaitos	Järvenpään kaupunki yhteensä	Kaupunki ilman liikelaitosta	Järvenpään Vesi -liikelaitos	Järvenpään kaupunki yhteensä	Kaupunki ilman liikelaitosta	Järvenpään Vesi -liikelaitos	Järvenpään kaupunki yhteensä	Kaupunki ilman liikelaitosta	Järvenpään Vesi -liikelaitos	Järvenpään kaupunki yhteensä	Kaupunki ilman liikelaitosta	Järvenpään Vesi -liikelaitos	Järvenpään kaupunki yhteensä
Tulorahoitus																		
Vuosikate	-11 744	2 897	-8 847	8 302	3 169	11 471	9 182	3 356	12 538	19 953	3 807	23 760	26 373	4 503	30 875	55 508	11 665	67 173
Satunnaiset erät	137		137	0		0			0			0			0			0
Tulorahoituksen korjaukset	-4 456		-4 456	-6 271		-6 271	-4 413		-4 413	-5 983		-5 983	-6 975		-6 975	-17 371		-17 371
Investoinnit																		
Käyttöomaisuusinvestoinnit	-46 717	-3 772	-50 488	-50 618	-5 200	-55 818	-55 727	-5 000	-60 727	-66 777	-5 000	-71 777	-40 715	-5 000	-45 715	-163 219	-15 000	-178 219
Rahoitusosuudet inv.menoihin	784		784	3 440		3 440	3 740		3 740	3 880		3 880	7 451		7 451	15 071		15 071
Käyttöomaisuuden myyntitulot	7 009		7 009	7 895		7 895	11 692		11 692	7 039		7 039	11 766		11 766	30 497		30 497
<b>Varsinainen toiminta ja investoinnit yhteensä</b>	<b>-54 987</b>	<b>-875</b>	<b>-55 861</b>	<b>-37 253</b>	<b>-2 031</b>	<b>-39 284</b>	<b>-35 526</b>	<b>-1 644</b>	<b>-37 170</b>	<b>-41 888</b>	<b>-1 193</b>	<b>-43 081</b>	<b>-2 100</b>	<b>-497</b>	<b>-2 598</b>	<b>-79 514</b>	<b>-3 335</b>	<b>-82 849</b>
Antolainauksen muutokset																		
Lainakannan muutokset																		
Lainakannan muutos	56 186		56 186	36 623		36 623	34 367		34 367	43 081		43 081	7 389		7 389	84 837		84 837
Muut maksuvalmiuden muutokset	690	807	1 497	2 193	807	3 000	0		0	0		0	0		0	0	0	0
<b>Rahoitustoiminta yhteensä</b>	<b>56 876</b>	<b>807</b>	<b>57 683</b>	<b>38 816</b>	<b>807</b>	<b>39 623</b>	<b>34 367</b>	<b>0</b>	<b>34 367</b>	<b>43 081</b>	<b>0</b>	<b>43 081</b>	<b>7 389</b>	<b>0</b>	<b>7 389</b>	<b>84 837</b>	<b>0</b>	<b>84 837</b>
<b>Kassavarojen muutos</b>	<b>1 889</b>	<b>-68</b>	<b>1 821</b>	<b>1 563</b>	<b>-1 224</b>	<b>339</b>	<b>-1 159</b>	<b>-1 644</b>	<b>-2 803</b>	<b>1 193</b>	<b>-1 193</b>	<b>0</b>	<b>5 288</b>	<b>-497</b>	<b>4 791</b>	<b>5 323</b>	<b>-3 335</b>	<b>1 988</b>
Kassavarat 31.12.			2 464			2 803			0			0			4 791			4 791
Asukasluku 31.12.			43 711			44 470			45 189			46 291			47 434			48 585
Nettolainanotto	56 186	0	56 186	36 623	0	36 623	34 367	0	34 367	43 081	0	43 081	7 389	0	7 389	84 837	0	84 837
Lainakanta 31.12.			191 853			228 476			262 844			305 924			313 313			350 150
Lainat e/asukas			4 389			5 138			5 817			6 609			7 408			8 217
Investointien tulorahoitus %			-17,8 %			21,9 %			22,0 %			35,0 %			80,7 %			80,7 %

- Vuosikate nousee 30,9 Me tasolle suunnitelmakauden loppuun mennessä. Koko suunnitelmakauden vuosikate kattaa noin 43% kauden nettoinvestoinneista.
- Kaupungin lainamäärä kasvaa vuosina 2021 - 2023 84,8 Me.
- TPE2020 mukaan lainaa on 31.12.2020 228,5 Me ja ohjelmakauden lopussa 313,3 Me.
- Asukaskohtainen lainamäärä kasvaa taloussuunnitelmakaudelle 5100 eurosta 6600 euroon per asukas.

# Kaupunkikonsernin lainat

Konsernin lainamäärä 1000 euroa ja euroa/asukas v. 2015 -2023



# Skenaariolaskelmat

## 1. Kaupunginjohtajan talousarvioesitys

2. TA-esitys **ilman veronkorotuksia**

3. TA-esitys **ilman 2022 veronkorotusta**

4. TA-esitys + pysyvä **menolisäys 3Me** 2021 lähtien

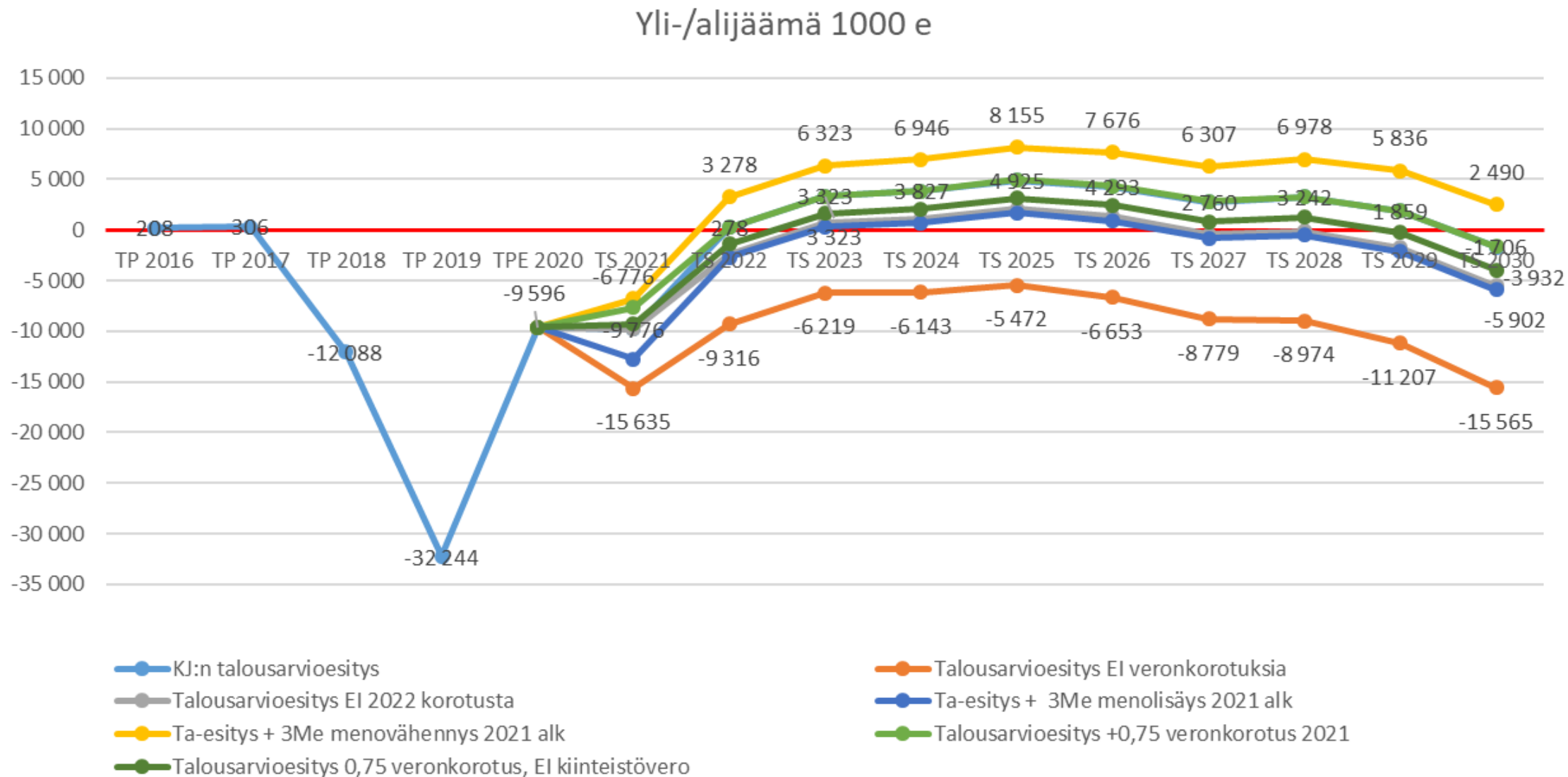
5. TA-esitys + pysyvä **menovähennys 3Me** 2021 lähtien

6. TA-esitys **kunnallisveronkorotus 0,75%-yks. 2021 alkaen**

7. TA-esitys **kunnallisveronkorotus +0,75%-yks. 21 ja EI kiinteistöveron korotuksia**

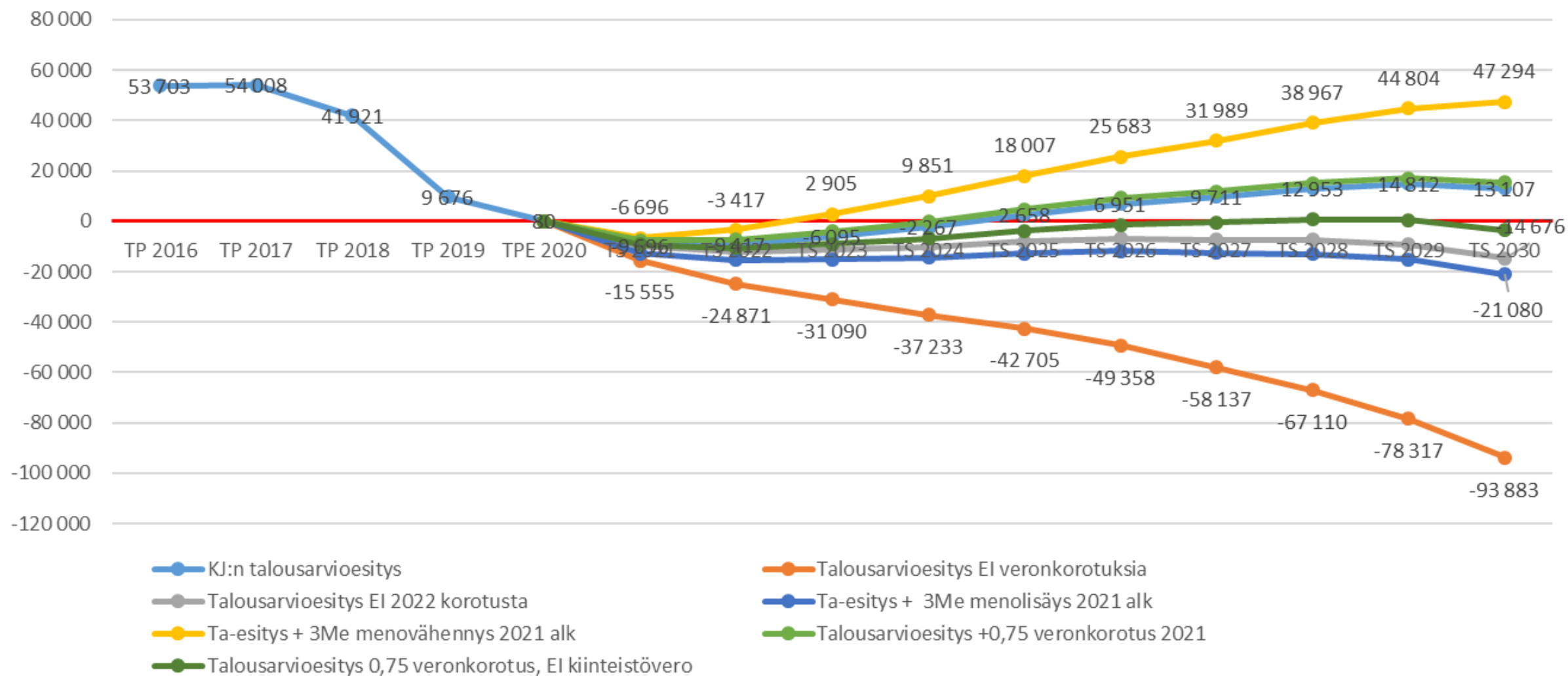


# Yli- ja alijäämä 2016-2030, 1000 €

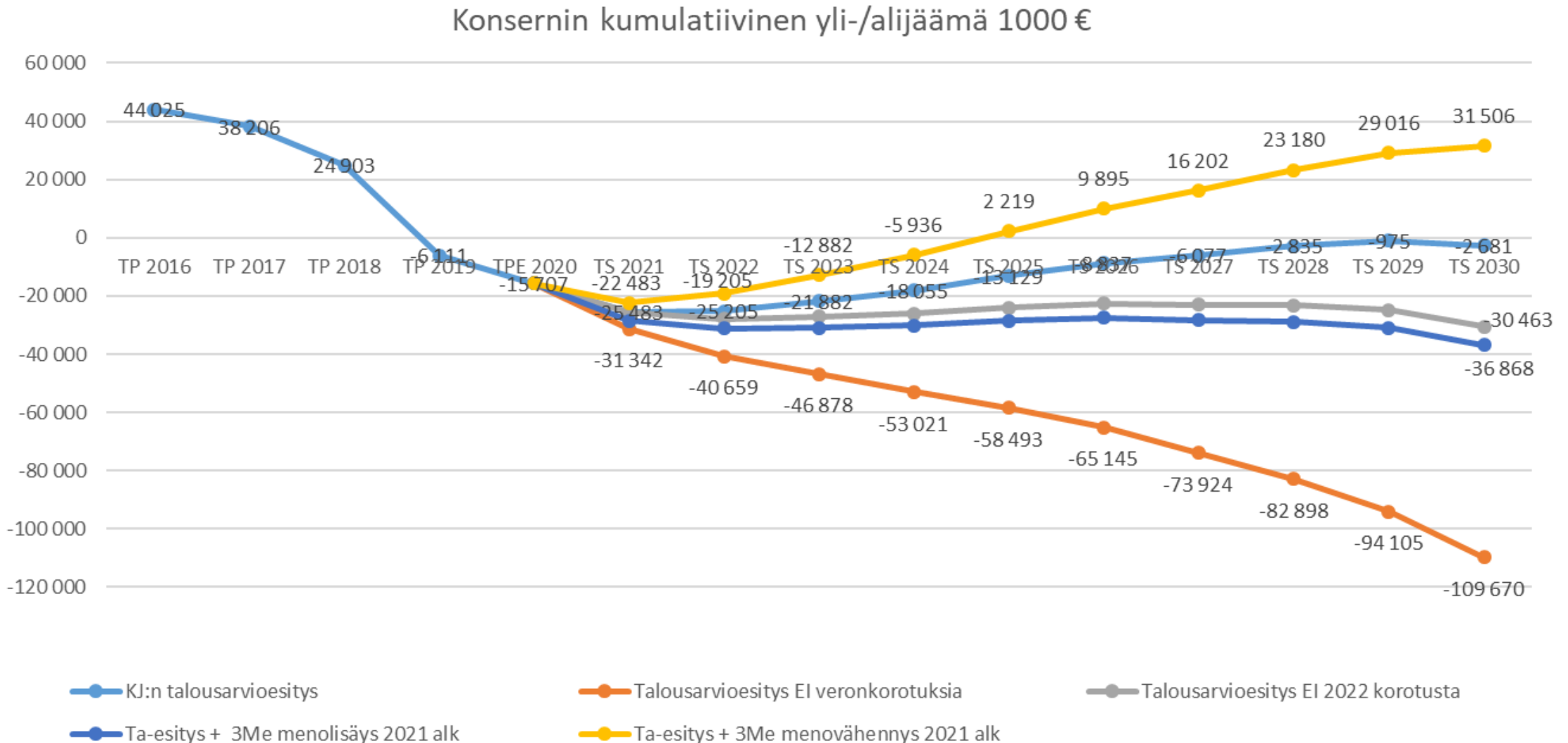


# Taseen kertynyt yli/alijäämä 2016-2030, 1000€

Kumulatiivinen yli-/alijäämä 1000 e

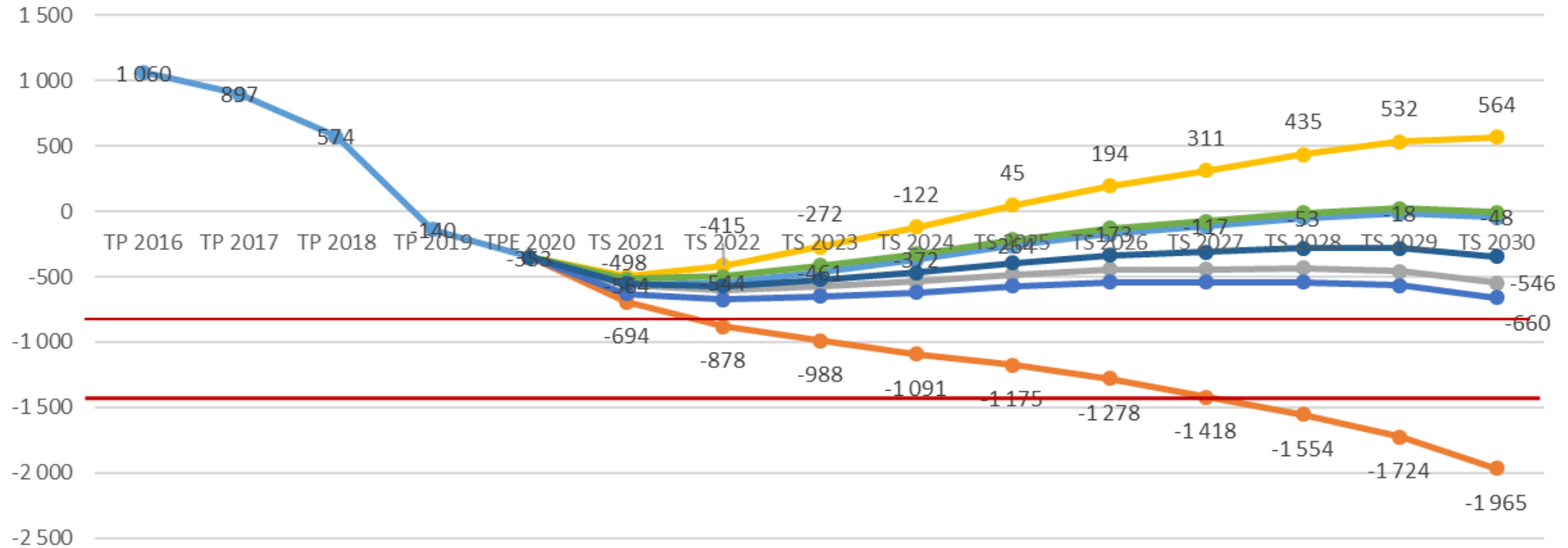


# Konsernin kumulatiivinen yli-/alijäämä 2016-2030, 1000€



# Konsernin kumulatiivinen yli/alijäämä 2016-2030, €/asukas

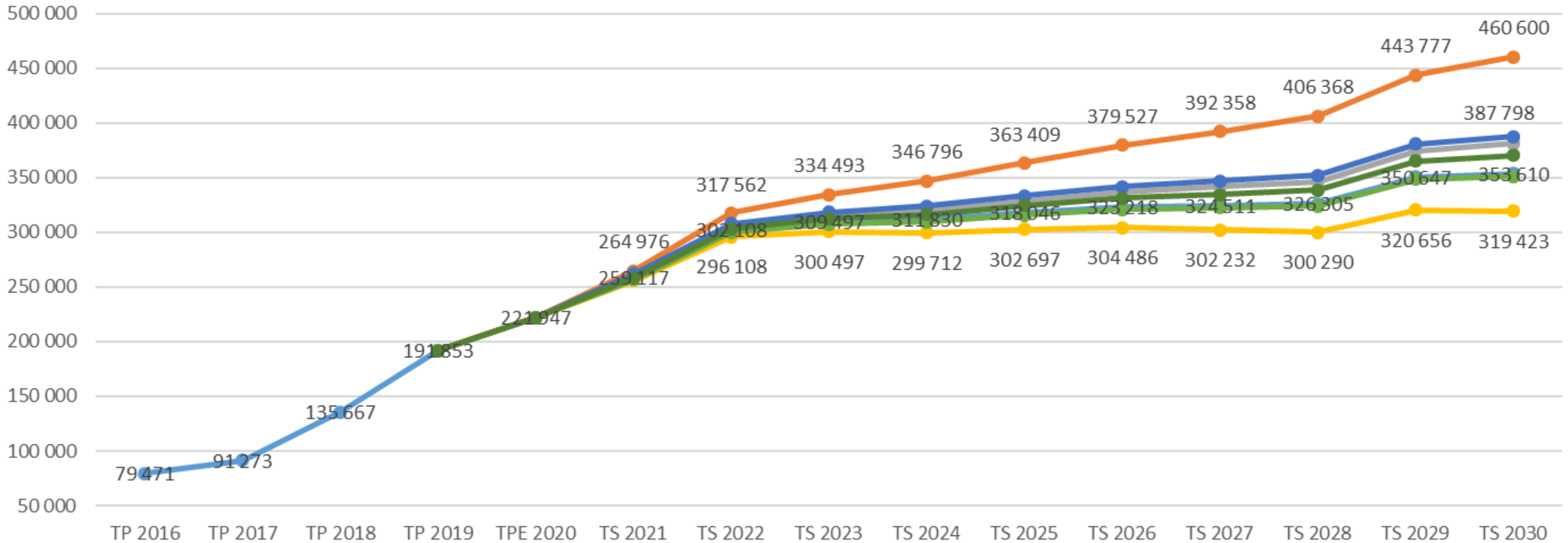
Konsernin kumulatiivinen yli-/alijäämä, €/asukas



- KJ:n talousarvioesitys
- Talousarvioesitys EI 2022 korotusta
- Ta-esitys + 3Me menovähennys 2021 alk
- Talousarvioesitys 0,75 veronkorotus, EI kiinteistövero
- Talousarvioesitys EI veronkorotuksia
- Ta-esitys + 3Me menolisäys 2021 alk
- Talousarvioesitys +0,75 veronkorotus 2021

# Lainakanta 2016-2030, 10000€

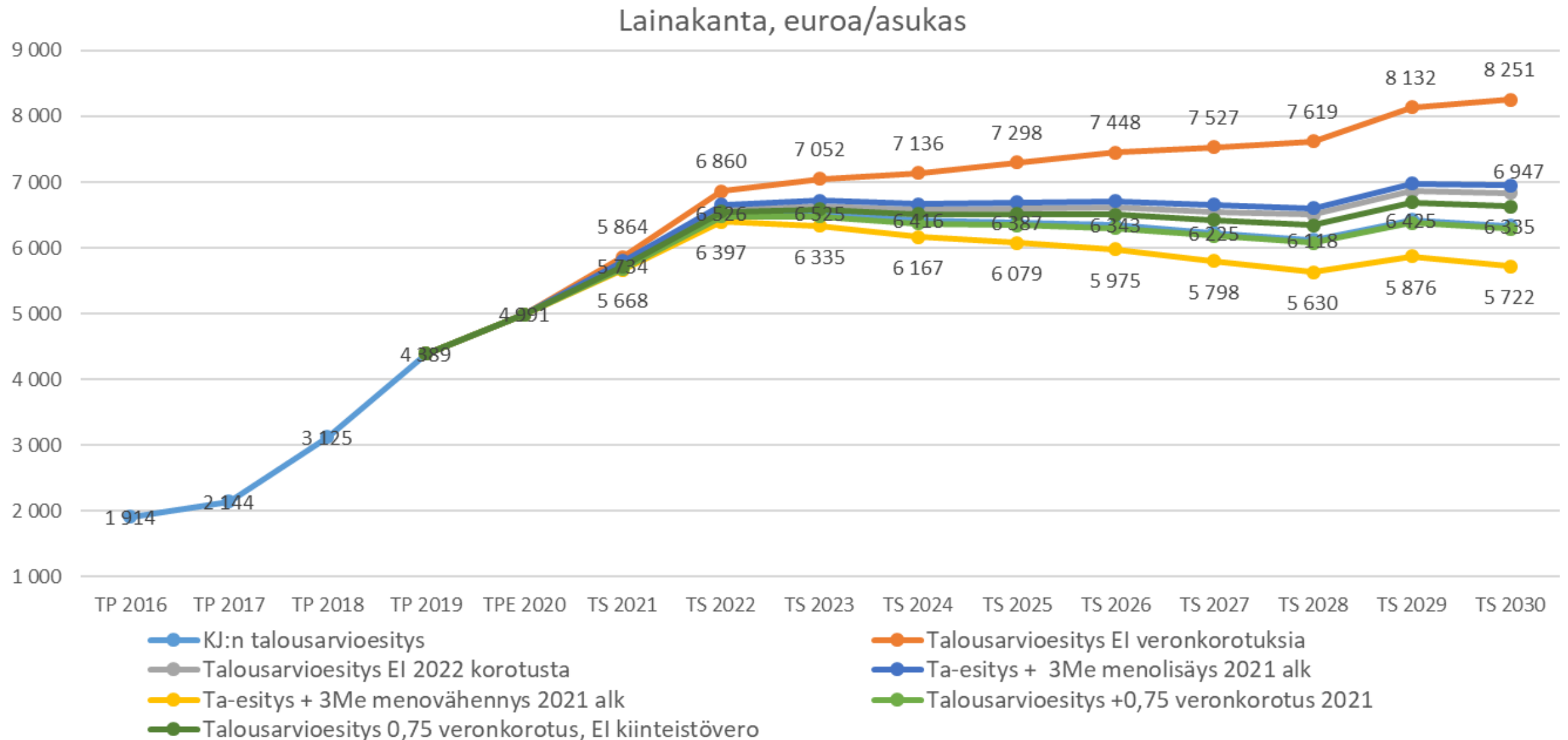
Lainakanta, teur



- KJ:n talousarvioesitys
- Talousarvioesitys EI 2022 korotusta
- Ta-esitys + 3Me menovähennys 2021 alk

- Talousarvioesitys EI veronkorotuksia
- Ta-esitys + 3Me menolisäys 2021 alk
- Talousarvioesitys +0,75 veronkorotus 2021

# Lainakanta 2016-2030, euroa/asukas



# Veroskenaariovaihtoehtojen vaikutukset ylijäämään

Yli/alijäämä, 1000eur	TPE 2020	TA 2021	TS 2022	TS 2023
KJ:n talousarvioesitys	-9 596	-9 776	278	3 323
El veronkorotuksia	-9 596	-15 635	-9 316	-6 219
El + 0,25%-yks. korotusta 2022	-9 596	-9 776	-2 363	709
+ 0,75-yks. kunn.veronkorotus 2021	-9 596	-7 666	278	3 323
+ 0,75 veronkorotus 2021, El kiinteistöveron korotuksia	-9 596	-9 307	-1 392	1 623

Kumulatiivinen yli-/alijäämä, 1000eur	TPE 2020	TA 2021	TS 2022	TS 2023
KJ:n talousarvioesitys	80	-9 696	-9 417	-6 095
El veronkorotuksia	80	-15 555	-24 871	-31 090
El + 0,25%-yks. korotusta 2022	80	-9 696	-12 059	-11 350
+ 0,75-yks. kunn.veronkorotus 2021	80	-7 586	-7 308	-3 985
+ 0,75 veronkorotus 2021, El kiinteistöveron korotuksia	80	-9 227	-10 618	-8 995

# Epävarmuustekijät / tunnistetut TA-muutostarpeet 2021

- Koronan vaikutukset toimintatuottoihin ja kuluihin
  - *Koronariskivaran kohdentaminen palvelualueille*
- Uusien tehtävien aiheuttamat kustannuslisäykset ja kompensatitot
  - Vakan maksualennuksen vaikutus varhaiskasvatuksen maksutuloihin: arvioitu väestöosuuden mukaan
  - Oppivelvollisuuden nosto: arvioitu karkeasti lukiokoulutuksen järjestäjän näkökulmasta
  - *TA-muutos lakiesitysten edetessä päätöksentekoon ja kustannuslaskelmien tarkentuessa*
- Sotepuolen tulorahoitukseen liittyvät muutostekijät
  - Sote-puolelle kohdentuvien välittömien kustannusten korona-kompensaatioiden jakoperuste kunnille ja sairaanhoitopiireille ei selvillä
  - Hoitovelan kattamiseen saatavan kompensaation jakoperusteet ei selvillä
    - HUSin menoissa huomioitu koronavelan kiinnikurominen 2021
    - Keusoten oman toiminnan osalta koronavelkaa ei huomioitu
  - *Muutokset kaupunkiin valtionosuuksien ja HUSin laskituksen kautta*
- Kiinteistöveron maksuviiveen vaikutus vuosien 2020-2023 verokertymiin
- Monivuotisen talousohjelmakehyksen mukaiset siirrot 2020 säästöistä/ylityksistä tuleville vuosille
  - *Ylityshkien TA-muutuskäsittely joulukuussa 2020*
  - *Säästöjen TA-muutuskäsittelyn tilinpäätöksen valmistuttua huhtikuussa*



# Talousarvion sitovuusmääräykset

- Sitovuustasojen taloussuunnitelma on laadittu **nettositovana** vuosille 2021-2023.
- **Määrärahojen sitovuus** koskee koko **kolmivuotiskautta**.
- Mikäli lautakunnat alittavat budjettinsa yksittäisenä vuonna, saavat ne määrärahan käyttöönsä seuraavana vuonna. Toisaalta lautakunnille ei myönnetä lisämäärärahaa, elleivät ne ota rahaa tulevien vuosien kehyksistään.
- Lautakunnat päättävät, millä toimenpiteillä ne tasapainottavat taloutensa.
- Valtuusto asettaa **valtuustoon nähden sitovat tavoitteet nimetyille sitovuustasoille**.
- Valtuustoon nähden sitovia ovat sitovat **toiminnalliset tavoitteet** ja niiden mittarit **sekä määrärahat toimintakatteen** osalta.
- Lautakunnat asettavat valtuustotasoa tarkemmat tavoitteet käyttösunnitelmissa valtuuston vahvistamien taloussuunnitelmapäätöksen jälkeen.
- Osavuosisraportoinnissa siirrytään puolivuotisraportointiin. Talousraportointi kuukausittain talousjaostolle ja hallitukselle.

# Taloussuunnitelman päätöskäsittely

- KH 26.10. ilmoitusasioissa lyhyt katsaus kaupunginjohtajan talousarvioesitykseen
- KH 28.10. Kaupunginhallitus käy lähetekeskustelun vuoden 2021 talousarviosta ja vuosien 2021-2023 taloussuunnitelmasta. Kaikki talousarvion osat, ml. sitovuustasojen ja konserniyhtiöiden tavoitteet esitellään hallitukselle.
- KV seminaari 30.10. Investoinnit, TA-esitys ja veroratkaisut
- KH 2.11.
  - KH esittää valtuustolle, että se hyväksyy vuosien 2021-2030 investointiohjelman
  - KH esittää valtuustolle, että se hyväksyy vuoden 2020 talousarvion ja vuosien 2021-2023 taloussuunnitelman
  - KH esittää valtuustolle, että se hyväksyy esitetyt muutokset vuoden 2021 veroprosentteihin
  - Päätösesitykset tehdään yllä olevassa järjestyksessä, koska
    - investointiohjelman 3 ensimmäistä vuotta = taloussuunnitelman investoinnit. Mikäli investointiohjelmaa muutetaan, tulee vastaavat muutokset huomioida taloussuunnitelmassa. Investointiohjelman muutokset vaikuttavat taloussuunnitelman tuloslaskelmaan mm. poistojen ja korkokulujen kautta ja rahoituslaskelmaan muuttuvina lainatarpeina.
    - taloussuunnitelmaan mahdollisesti tehtävät muutokset tuottoihin ja kuluihin vaikuttavat kaupungin rahoitustarpeeseen. Koska kaupungin taseeseen kertyy alijäämää 2021, on taloussuunnitelmassa esitettävä kehitysura, jolla talous saadaan tasapainoon Kuntalaissa säädettyssä ajassa.
    - veroprosenttien tulee vastata taloussuunnitelmassa asetettua menotasoa ja mahdollistaa alijäämän kattaminen säädettyssä ajassa
- KH 5.11. jatkokokous, pidetään tarvittaessa
- KV 16.11. hyväksyy vuosien 2021-2030 investointiohjelman, vuoden 2020 talousarvion ja vuosien 2021-2023 taloussuunnitelman ja veroperusteet vuodelle 2021